



1.

Вопрос 1. При въезде на перекресток Вы:

- 1. Должны уступить дорогу только мотоциклу.
- 2. Должны уступить дорогу обоим транспортным средствам.
- 3. Имеете преимущественное право на движение.

Порядок проезда перекрестков с круговым движением, на которых установлены знаки приоритета, точно такой же, как и обычных перекрестков неравнозначных дорог. Знак «Уступить дорогу» обязывает вас уступить дорогу обоим ТС.

2.

Что необходимо сделать для извлечения инородного тела, попавшего в дыхательные пути пострадавшего?

- 1. Уложить пострадавшего на свое колено лицом вниз и ударить кулаком по спине несколько раз.
- 2. Вызвать рвоту, надавив на корень языка. При отрицательном результате ударить ребром ладони по спине пострадавшего либо встать спереди и сильно надавить кулаком на его живот.
- 3. Ударить несколько раз ладонью по спине пострадавшего. При отрицательном результате встать сзади, обхватить его обеими руками на уровне нижних ребер, сцепить свои руки в кулак, одновременно сдавить его ребра и резко надавить на область живота кулаком в направлении внутрь и кверху.

Признаки попадания инородного тела: шумное и затрудненное дыхание, невозможность говорить. Для его удаления необходимо ударить несколько раз ладонью по спине пострадавшего. При отрицательном результате встать сзади, обхватить его обеими руками на уровне нижних

ребер, сцепить свои руки в кулак, одновременно сдавить его ребра и резко надавить на область живота кулаком в направлении внутрь и вверх.



3.

Вы случайно проехали нужный въезд во двор. Разрешено ли Вам в этой ситуации использовать задний ход, чтобы затем повернуть направо?

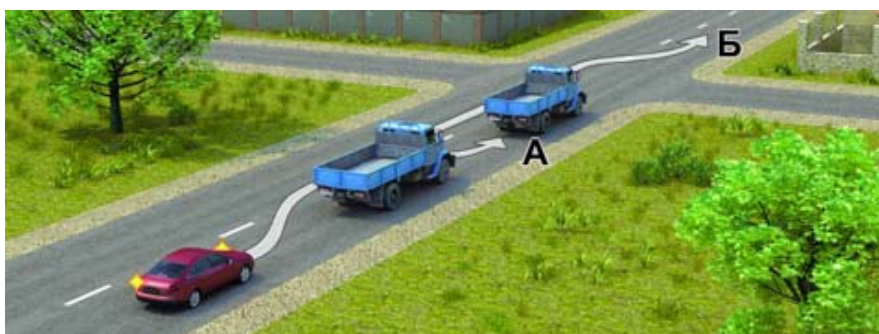
- 1. Да
- 2. Нет

Знак "Дорога с односторонним движением" не запрещает движение задним ходом. В данной ситуации разрешено использовать задний ход, чтобы потом повернуть направо во двор.

4.

Какие внешние световые приборы должны быть включены при посадке детей в транспортное средство, имеющее опознавательные знаки «Перевозка детей», и высадке из него?

- 1. Габаритные огни.
- 2. Ближний свет фар или противотуманные фары.
- 3. Аварийная сигнализация.



5.

По какой траектории водитель легкового автомобиля может выполнить обгон?

- 1. По любой.
- 2. Только по А.
- 3. Только по Б.

Водители приближаются к нерегулируемому перекрестку равнозначных дорог. Обгон запрещен на нерегулируемых перекрестках при движении по дороге, не являющейся главной. Следовательно, обгон совершить можно только до перекрестка по траектории А.



6.

Периодическое включение встречной машиной дальнего света фар означает:

- Впереди экипаж ДПС, который за отдельную плату проверит показания вашего спидометра
- Вы едете по односторонней дороге в неправильном направлении

Модуль
2.



1.

Вы намерены продолжить движение прямо. Кому следует уступить дорогу?

- 1. Только легковому автомобилю.
- 2. Легковому автомобилю и мотоциклу.
- 3. Никому.

На этом перекрестке неравнозначных дорог (знаки "Главная, дорога" и "Направление главной дороги") Вы должны уступить дорогу только приближающемуся справа, легковому автомобилю, который, так же, как и вы, находится на главной дороге, и поэтому разъезжаться с ним следует по правилам проезда перекрестков равнозначных дорог. Мотоцикл и грузовой автомобиль уступают дорогу вам, так как находятся на второстепенных дорогах.

2.

Разрешается ли буксировка в гололедицу, если у буксируемого транспортного средства исправны тормоза и рулевое управление?

- 1. Разрешается любым способом.
- 2. Разрешается на жесткой сцепке или методом частичной погрузки.
- 3. Не разрешается.

Независимо от исправности тормозов и рулевого управления буксировка в гололедицу разрешается только на жесткой сцепке или методом частичной погрузки. Буксировка на гибкой сцепке запрещена, так как велика вероятность заноса при торможении либо трогании с места.

3.

В какой момент следует начинать отпускать стояночный тормоз при трогании на подъеме?

- 1. До начала движения.
- 2. После начала движения.
- 3. Одновременно с началом движения.

При трогании на подъеме стояночный тормоз следует начинать отпускать одновременно с началом движения, чтобы избежать скатывания автомобиля (при отпускании до начала движения) и остановки двигателя (при отпускании после начала движения).



4.

В каком из указанных мест Вы можете поставить автомобиль на стоянку?

1. Только А.
 2. Только Б.
 3. Ни в каком.

Зона действия знака «Остановка запрещена» в данном случае распространяется до ближайшего перекрестка. Следовательно, вы можете поставить автомобиль на стоянку на обочине за перекрестком. Правильный ответ - Только Б.



А



Б



В

5.

Какие знаки разрешают выполнить поворот налево?

1. Только Б.
 2. А и Б.
 3. Б и В.

Повернуть налево вам разрешают два знака: Б («Тупик»), информирующий, что данная дорога не имеет сквозного проезда; и В («Выезд на дорогу с полосой для маршрутных транспортных средств»), показывающий, что по левой полосе, навстречу основному потоку ТС осуществляется встречное движение автобусов и (или) троллейбусов. Знак А («Выезд на дорогу с односторонним движением») разрешает

движение на перекрестке только направо или прямо, хотя допускает и разворот в обратном направлении, но не поворот налево навстречу движению. Правильный ответ - Б и В.

6.

В каком случае вам разрешается эксплуатация транспортного средства?

- К этому автомобилю вы не имеете никакого отношения
- Не работает CD-changer или боковые подушки безопасности.
- Вы не можете попасть ключом в замок зажигания.

Модуль
3.



1.

В каких направлениях Вам разрешено движение?

- 1. Только налево и в обратном направлении.
- 2. Прямо, налево и в обратном направлении.
- 3. Во всех.

Если регулировщик обращен к вам левым боком, а правая рука вытянута вперед, движение разрешено во всех направлениях: прямо, направо, налево и в обратном направлении.





2.

Водитель автомобиля, выполняющий перестроение на правую полосу, в данной ситуации:

- 1. Не должен создавать помех движущемуся по правой полосе автомобилю.
- 2. Имеет преимущество, так как завершает обгон.

Водитель автомобиля, выполняющий перестроение, в том числе завершающий обгон, не должен создавать помех автомобилю, движущемуся попутно без изменения направления движения.



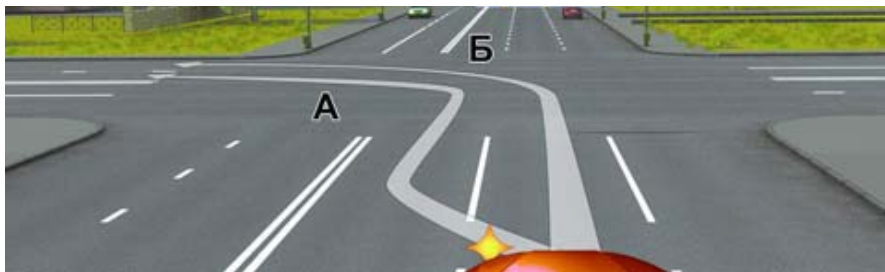
3.

Нарушил ли водитель Правила при вынужденной остановке на автомагистрали?

- 1. Да.
- 2. Да, если не выставил знак аварийной остановки.
- 3. Нет.

Водитель остановился из-за технической неисправности в соответствии с требованиями Правил за сплошной линией разметки и включил аварийную световую сигнализацию. Поскольку он остановился на автомагистрали, где остановка запрещена, ему необходимо выставить на расстоянии не менее 30 м от ТС знак аварийной остановки. В противном случае водитель нарушит Правила.





4.

По какой траектории Правила разрешают Вам произвести поворот налево?

1. Только по А.
2. Только по Б.
3. По любой.

Знак «Направления движения по полосам» разрешает на данном перекрестке поворот налево из средней и левой полос. Следовательно, вы можете повернуть налево, либо заранее перестроившись на крайнюю левую полосу, либо продолжив движение по средней полосе, т.е. поворот разрешен по любой из указанных траекторий.

5.

Как правильно произвести экстренное торможение, если Ваш автомобиль оборудован антиблокировочной тормозной системой?

1. Тормозить прерывистым нажатием на педаль тормоза, не допуская блокировки колес.
2. Нажать на педаль тормоза до упора и удерживать ее до полной остановки.

При наличии на автомобиле антиблокировочной тормозной системы, контроль над сцеплением шины с покрытием проезжей части возложен на эту систему. Поэтому при экстренном торможении следует нажать на педаль тормоза до отказа и удерживать ее до полной остановки.



Что вы должны сделать при проезде пешеходного перехода?

- 1. Остановиться и пропустить пешеходов.
- 2. Включить звуковой сигнал, чтобы исключить пешеходов до вашего проезда.
- 3. Ни в коем случае не тормозить, чтобы не получить удар сзади.

Модуль
4.



А



Б



В



Г

1.

Какие знаки запрещают дальнейшее движение без остановки?

- 1. Только А и Г.
- 2. Только Б и В.
- 3. Только В и Г.
- 4. Все.

Дальнейшее движение без остановки запрещают знак В ("Контроль") и знак Б ("Таможня").

Знак А ("Пост дорожно-патрульной службы") просто информирует о расположении поста ДПС ГИБДД на дороге, а знак Г ("Стоп-линия") указывает место, где можно остановиться при запрещающем сигнале светофора. Правильный ответ - Только Б и В.



2.

Разрешено ли Вам за перекрестком въехать во двор?

1. Да. 2. Нет.
 3. Да, только если Вы проживаете в этом доме.

Знак "Движение прямо" в данном случае действует только на перекресток, перед которым он установлен, и не ограничивает маневры на последующем участке дороги, где вы можете въехать во двор, расположенный слева.



3.

Что Вам следует иметь в виду, увидев впереди пешехода, переходящего проезжую часть?

1. Что он может перейти дорогу, не меняя своего темпа движения, или ускориться.
 2. Что он может внезапно остановиться или отступить назад.
 3. Следует иметь в виду все вышеперечисленное.

Пешеходы являются полноправными участниками дорожного движения. Однако среди них есть дети, подростки, пожилые люди, инвалиды, лица, имеющие плохое зрение или слух, то есть люди, которые могут совершать ошибки при оценке дорожных ситуаций. Из-за таких ошибок поведение пешеходов может быть неадекватным сложившейся обстановке. Пешеход может побежать вперед, остановиться или, уже перейдя вашу полосу движения, отступить назад. Все это необходимо учитывать, приближаясь к пешеходам, переходящим дорогу, как по пешеходным переходам, так и через проезжую часть.



4.

После длительного движения по двухполосной дороге за грузовым автомобилем на безопасной дистанции у Вас появилась возможность совершить обгон. Ваши действия?

- 1. Максимально приблизитесь к обгоняемому автомобилю, затем перестроитесь на полосу встречного движения и совершите маневр.
- 2. Перестроитесь на полосу встречного движения, после чего произведете сближение с обгоняемым транспортным средством.
- 3. Допустимы оба варианта действий.

Начиная обгон после длительного движения на безопасной дистанции за грузовым автомобилем, необходимо сразу перестроиться на полосу встречного движения, после чего провести сближение с обгоняемым ТС. Такие действия дадут возможность водителю грузового автомобиля заметить вас и не мешать вашему маневру, а у вас появится хорошая обзорность, чтобы обеспечить контроль за изменением дорожной обстановки.

5.

Каким образом проводится сердечно-легочная реанимация пострадавшего?

- 1. Искусственная вентиляция легких и непрямой массаж сердца: вначале 1 вдох методом «Рот ко рту», затем 15 надавливаний на грудину.
- 2. Непрямой массаж сердца и искусственная вентиляция легких: вначале 5 надавливаний на грудину, затем 1 вдох методом «Рот ко рту»
- 3. Непрямой массаж сердца и искусственная вентиляция легких: вначале 30 надавливаний на грудину, затем 2 вдоха методом «Рот ко рту».

Непрямой массаж сердца пострадавшего восстанавливает движение крови, что обеспечивает доставку кислорода к тканям. После 30 надавливаний на грудину проводят искусственную вентиляцию легких – 2 вдоха методом «рот ко рту».

6.

Что необходимо сделать, если сотрудник ДПС забрал ваши права и требует у вас мзду - 500 сом?

- 1. Позвонить Айбеку Баратову.
- 2. Сторговаться до 200 сом.
- 3. Со словами "Сам потом мне привезешь!" сесть в машину и уехать.